



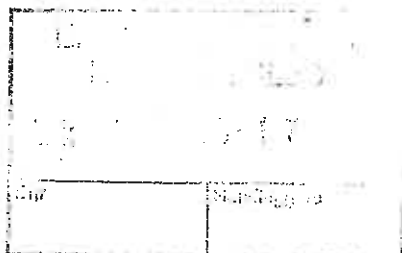
LÄNSSTYRELSEN  
KALMAR LÄN

BESLUT

1 (8)

1998-12-29

247-2740-97



Emmaboda kommun  
Tekniska kontoret  
Box 54  
361 21 Emmaboda

**Fastställande av skyddsområde och skyddsbestämmelser för grundvattentäkt - Getasjö vattentäkt, Emmaboda kommun.**

**BESLUT**

Med stöd av 19 kap 2 § vattenlagen (VL) fastställer Länsstyrelsen skyddsområde och skyddsbestämmelser för Getasjö grundvattentäkt, Emmaboda kommun. Vattenskyddsområde skall vara det område som inneslutits av begränsningslinje enligt bifogad karta. Området utgörs av brunns- och infiltrationsområde samt en inre och en yttre skyddszon.

Länsstyrelsen meddelar följande skyddsföreskrifter att gälla inom området.

**Skyddsföreskrifter**

**Brunns- och infiltrationsområden**

- 1§ Inom brunns- och infiltrationsområden får endast vattentäktsverksamhet bedrivas. Områdena skall vara inhägnade eller på annat lämpligt sätt vara avspärrade samt försedda med informationsskyltar med upplysning om vattentäktsverksamhet.

**Gemensamma bestämmelser för inre och yttre skyddszon**

**Hantering av petroleumprodukter, kemikalier mm**

- 2§ Förvaringstankar, stationära förbränningsmotorer etc. skall vara utrustade eller placerade så att hela den lagrade volymen vid läckage kan kvarhållas och förhindras tränga ner i marken, att risken för att förvaringsanordningarna skadas, t ex genom korrosion, är obetydlig samt att uppkommet läckage, spill eller dylikt snabbt kan upptäckas.

Vid varje ovan- eller underjordisk cistern för förvaring av petroleumprodukter skall finnas en varningsskylt med upplysning om att cisternen ligger inom skyddsområde för grundvattentäkt. Skylten ska placeras nära påfyllningsanordningen.

**Upplysning**

För hantering av brandfarliga vätskor gäller även Naturvårdsverkets föreskrifter SNFS 1990:5, MS:25.

LÄNSSTYRELSEN  
KALMAR LÄN

BESLUT

3 (8)

1998-12-29

247-2740-97

### Inre skyddszon

#### **Hantering av petroleumprodukter mm**

- 10§ Hantering och lagring av petroleumprodukter får ej förekomma annat än för bostadsfastighets oljeförsörjning eller för vattenverkets drift.

#### **Avledning av spillvatten**

- 11§ Infiltrationsanläggningar för hushållspillvatten, kommunalt dagvatten eller industriellt avloppsvatten får ej förekomma.

#### **Industriell verksamhet**

- 12§ Etablering av industriell verksamhet får ej ske.

#### **Väghållning**

- 13§ Upplag eller tillverkning av asfalt, oljegrus eller vägsalt får ej förekomma. Saltning för dammbindning på grusvägar får ej ske.

#### **Täktverksamhet**

- 14§ Ny grus- och sandtäkt eller annan täktverksamhet, även s k husbehovstäkt, får inte anläggas. Befintlig täkt får ej ske djupare än 3 meter över högsta grundvattenyta.

#### **Energianläggningar**

- 15§ Markvärmeanläggningar (ytjordvärme, bergvärme, grundvattenvärme) eller värmelager i grundvatten får ej anläggas.

### Yttre skyddszon

#### **Hantering av petroleumprodukter och övriga brandfarliga vätskor**

- 16§ Hantering och lagring av petroleumprodukter, för annat ändamål än bostadsfastighets oljeförsörjning, får ej ske utan tillstånd av Miljönämnden.

#### **Avledning av spillvatten samt hantering av avfall**

- 17§ Infiltrationsanläggningar för hushållspillvatten eller kommunalt dagvatten får ej anläggas utan tillstånd av Miljönämnden.

#### **Industriell verksamhet**

- 18§ Etablering av industriell verksamhet får ej ske utan tillstånd av Miljönämnden. Tillståndsplikten omfattar ej sådan verksamhet som är tillståndspliktig enligt miljöskyddslagen.

LÄNSSTYRELSEN  
KALMAR LÄN

BESLUT

5 (8)

1998-12-29

247-2740-97

### Miljönämnden

Med Miljönämnden avses den eller de nämnder som skall fullgöra kommunens uppgifter inom miljö- och hälsoskyddsområdet.

### Naturvårdsverkets föreskrifter

I Naturvårdsverkets föreskrifter om brandfarliga vätskor (SNFS 1990:5,MS:25) finns bl a särskilda krav inom vattenskyddsområde. I 9§ finns krav på anmälan till miljö- och hälsoskyddsnämnden vid hantering av mer än 250 liter. I 11§ krävs invallning av lagerplatsen vid förvaring av mer än 250 l i cistern eller i lösa behållare.

Enligt Naturvårdsverkets föreskrifter om spridning av kemiska bekämpningsmedel (SNFS 1997:2) gäller bl a att yrkesmässig användning av bekämpningsmedel inom skyddsområde för vattentäkt inte får ske utan tillstånd av miljö- och hälsoskyddsnämnden (14§).

### Beslutets ikraftträdande

Länsstyrelsens beslut gäller från och med den 1 mars 1999. Detta beslut ersätter Länsstyrelsens beslut 1977-04-26, dnr 11.184-3504-75.

### ANSÖKAN

Emmaboda kommun ansöker om att Länsstyrelsen fastställer skyddsområde med skyddsbestämmelser för kommunens grundvattentäkt i Getasjö i enlighet med av kommunen upprättat tekniskt underlag "Förslag till skyddsområde för Getasjö vattentäkt - Magnus Johansson, juli -94".

### REMISSER MM

Ansökan har sänts på remiss till Miljönämnden i Emmaboda kommun samt till Vägverket. Förslaget till skyddsområde och skyddsföreskrifter har även sänts till fastighetsägarna, som lämnats tillfälle att yttra sig över förslaget.

Ärendet har kungjorts i tidningarna Barometer/OT och Östra Småland/Ny den 13 september 1997.

Sökanden har beretts tillfälle att lämna synpunkter på inkomna yttranden.

### YTTRANDEN OCH ERINRINGAR

Vägverket har inget att erinra mot fastställelse av skyddsområdet.

Miljönämnden har i sitt yttrande i korthet lämnat följande synpunkter;

- All täktverksamhet inom skyddsområdet skall vara förbjuden.
- Fartbegränsning skall ses över inom skyddsområdet.
- Alla brunnar, dammar etc vid vattentäkten skall på lämpligt sätt spärras av och/eller inhägnas samt skyltas.

LÄNSSTYRELSEN  
KALMAR LÄN

BESLUT

7 (8)

1998-12-29

247-2740-97

skilda fallen. Om en kommunal myndighet har meddelat beslut med stöd av föreskrifterna kan beslutet överklagas hos Länsstyrelsen.

#### Vattentäkten

Vattentäkten vid Getasjö utgörs av sju stycken grusfilterbrunnar i en åsformation belägen ca 4 km norr om Emmaboda samhälle. Grundvattentillgången förstärks genom infiltration av ytvatten från Getasjön. Ytvattnet behandlas genom kemisk fällning-flockning-sedimentering och alkalisering varefter det avleds till fem stycken infiltrationsbassänger. Från brunnarna pumpas vattnet till ett vattenverk för pH-justering, desinfektion och filtrering genom kolfilter innan det distribueras. Vattentäkten försörjer Emmaboda och norra Lindås med vatten, ca 4 000 personer är anslutna. Vattenförbrukningen är ca 450 000 m<sup>3</sup>/år.

#### Skyddsområde

Skyddsområdet utgörs av en inre och en yttre skyddszon, infiltrationsdammar samt brunnsområden. Den yttre skyddszonen utgörs i huvudsak av hela inströmningsområdet till vattentäkten. Norrut har gränsen dragits så att grundvattnets transporttid beräknas vara ett år till täktområdet. I väster söder och öster följer gränsen yt-/grundvattendelaren. Gränsen mellan den inre och den yttre skyddszonen har dragits så att den motsvarar en transporttid på mellan 60-100 dagar för en förorening att nå vattentäkten.

#### Skyddsföreskrifter

De föreskrifter som beslutats gälla inom vattenskyddsområdet utgår från sökandens förslag samt med hänsyn taget till synpunkterna i inkomna yttranden. Länsstyrelsen har därefter gjort en skälighetsbedömning i de begränsningar som föreskrifterna innebär.

Skyddsföreskrifterna har utformats med utgångspunkt från Naturvårdsverkets allmänna råd 90:15. Föreskrifterna har även stöd i annan författning, såsom Naturvårdsverkets föreskrifter om brandfarliga vätskor (SNFS 1990:5,MS:25) och spridning av kemiska bekämpningsmedel (SNFS 1997:2). Länsstyrelsen finner sammantaget att de föreslagna skyddsföreskrifterna är relevant utformade med hänsyn till behovet av att skydda vattentäkten och att det därmed är skäligt att de verksamheter som bedrivs inom området ska vidta de skyddsåtgärder och vidkännas de begränsningar som skyddsföreskrifterna innebär.

Länsstyrelsen tar i ärendet ej ställning till huruvida skyddsföreskrifterna innebär att pågående markanvändning försvåras eller att annans mark tas i anspråk i sådan mån att det leder till rätt till ersättning enligt VL 19:7. Ersättningsfrågor prövas i förekommande fall av Vattendomstolen.

